

## بسم الله الرحمن الرحيم

أخي الطالب..... اختي الطالبة..... إن مادة السواقة النظرية هي مادة سهلة يتشوق الطالب لقراءتها فهي تهم الطالب والمواطن العادي. فالعمل بموجب قانون المرور والتزامنا بإشارات السير تجنب السائق والمواطن الحوادث المرورية حيث أن هذه الحوادث تقتل يوميا وتسبب في أضرار مادية وخسائر أكثر مما تسببه الحروب. فلنعمل معا ولنساهم سوية لتجنب ويلات الحوادث المرورية ولنعمل على بناء مجتمع آمن وسليم وحضاري من خلال التزامنا بإشارات المرور المجودة على الطرق وتطبيق قانون السير. طريقة عرضنا لمادة التثويريا هي طريقه سهله جدا اضافة لذلك اعتمدنا عدد من نماذج الامتحانات النظرية بعدة طرق الطريقه الاولى: هناك موقع على النت لمدرسة الاوائل لتعليم السياقه بحيث يمكن الطالب قراءة الدوسيه كامله ومن حل نماذج الاسئله ويصلح له الامتحان ويمكنه في أي وقت من مراجعة اخطائه وهي نفس الطريقه المعتمده في دائرة السير، لكن كل طالب بحاجه الى اسم مستخدم وكلمة مرور يحصل عليهما من المدرسه. الطريقه الثانيه: هي حل نماذج الاسئله عن طريق امتحانات ورقيه الطريقه الثالثه: هي هل النماذج عن طريق (cd) كل هذه الطرق موجوده لدينا في المدرسه وذلك تسهيلا منا على طلابنا وطالباتنا من اجل فهم الماده بشكل جيد والنجاح في التثويريا من أول مره نحن نواكب عملية التطور للاسئله واطافه بعض الاسئله في دوائر السير فنقوم باضافة هذه الاسئله لنماذج الاسئله الموجوده لدينا لكي يكون الطالب جاهزا للنجاح دون ان يكون لديه نقص في المعلومه . فهدفنا دائما هو النجاح للطالب خاصه من أول مره مع التمنيات للجميع بالنجاح المدير المهني وائل الجعبه (ابو حموده)

## مقدمه

تنقسم المادة النظرية لتعليم السياقة (التؤوريا) الى ثلاثة أقسام:

### القسم الاول: اشارات المرور (اشارات السير)

الهدف منها تنظيم حركة السير وتحذير وارشاد السائقين وعابري الطريق.  
على السائق أن يعرف معنى هذه الاشارات ومدلولها وكيفية التعامل معها على الطريق ومن أين يبدأ سريان هذه الاشارات وماذا ينهي هذه الاشارات.

### القسم الثاني: قانون المرور

من خلال تنفيذ السائق لانظمة وقواعد المرور الصحيحة يحافظ على وضع آمن له ولعابري الطريق ويمكنه من السفر بأمان.

### القسم الثالث: معرفة المركبة (الميكانيكا)

هي ماده سهله تهدف الى المحافظة على المركبة، ومعرفة السائق لمركبته وكيفية مراقبتها أثناء السير وكيفية الفحص اليومي لهذه المركبة.

فهذه الاقسام الثلاثة هي عبارة عن مادة التؤوريا فعلى كل شخص يريد الحصول على رخصة السياقة ان يقوم بدراسة وفهم هذه المادة سواء من خلال دراستها أو أخذ دورة تؤوريا وبعدها يتم تقديم امتحان في مقر سلطة الترخيص (دائرة السير) كل في محافظته.

على كل شخص ينوي أن يبدأ بالحصول على رخصة سياقه خصوصي أن يتوجه الى مدرسة تعليم سياقه ويكون عمره على الأقل ١٧ سنة لتعبئة نموذج طلب رخصة سياقه (معاملة سواقه) مصطحبا معه:

١- صورة عن البطاقة الشخصية عدداً

٢- صور شخصيه عدداً

٣- فحص بنوعيه الدم

بعد تعبئة الطلب يتوجه الى دائرة الصحة كل في محافظته لعمل فحص نظر حيث يجب أن يكون قوة البصر عنده ١٢/٦ بعين واحدة على الأقل لطالب رخصه خصوصي، وبعد الحصول على الفحص من دائرة الصحة يتم توجه الطالب الى مدرسة تعليم سياقة لتعلم التؤوريا ويتم تقديم امتحان في مقر سلطة الترخيص بحيث يكون عمره على الأقل ١٧.٥ سنة وبعد النجاح يترتب على الطالب ان يأخذ دروس سياقه عملي على مركبة تعليم سياقه وبعد ذلك يقوم بتقديم امتحان(تست) في مقر سلطة الترخيص وبعد نجاحه يحصل على رخصة سائق جديد لمدة سنتين.

أما طالب رخصه شحن فيجب أن يكون السن القانوني له عند بداية الفحوصات ١٧.٥ سنة أما عند حصوله على الرخصة فيكون السن القانوني له ١٨ سنة ويصطحب معه لعمل المعاملة:

١- صورة عن البطاقة الشخصية عدداً

٢- صور شخصيه عدداً

بعد تعبئة المعاملة يتوجه الى دائرة الصحة لعمل فحص طبي حيث يجب أن يكون قوة البصر ١٢/٦ بكلا العينين، وبعدها يقوم بتكملة المرحلة كما أسلفنا سابقاً.

## أولاً: اشارات المرور

توضع اشارات المرور على الطرق يكون الهدف من هذه الاشارات تنظيم حركة السير وتحذير وارشاد السائقين

تنقسم اشارات المرور الى عدة اشكال منها:

- ١- اشارات التحذير (التنبيه): يكون شكلها مثلث رأسه الى اعلى حيث توجد هذه الاشارات قبل العائق أو الشيء المراد التحذير منه ب ١٥٠م على الأغلب عدا عدة اشارات منها:  
أ- اشارات توضع في بداية المكان المراد التحذير منه مثل اشارات " (٣٨١، ٣٤١، ٣٨١)



(٣٨-أ)



(٣٤-أ)



(٢٤-أ)

- ب- اشارات توضع قبل المكان المراد التحذير منه من (١٥٠-٥٠م) اشارة (١٨-أ)، (٤٦-أ)



(٤٦-أ)



(١٨-أ)

- ج- اشارات توضع قبل المكان المراد التحذير منه من (١٥٠-٥٠م) مثل اشارة (١٩-أ)



(١٩-أ)

- د- اشارة توضع بالقرب من المطار هي اشاره (٣٩-أ)



(٣٩-أ)

- ٢- اشارات الارشاد: تكون على شكل دائرة

- ٣- اشارات الاستعلام (الاعلام): تكون على شكل مربع او مستطيل

- الهدف من وضع اشارات الاستعلام على الطريق لكي تؤشر على مسموحيات اتجاهات واماكن

- ٤- رسومات على سطح الطريق: على سائق المركبة ان يلتزم بهذه الاشارات

- الهدف من الاشارات على سطح الطريق: تساعد على تنظيم حركة السير واستغلال عرض الطريق بصورة قصوى.

- ٥- اشارات ضوئية: الهدف منها تنظيم حركة السير وتبين حق الاولوية.

- ٦- الاشارات المساعدة: من اشارة (و-١) الى اشارة (و-١٠)

- الهدف من الاشارات المساعدة: مساعدة السائق في ارشاده الى اتجاهات أو تحذيره من عوائق في الطريق وما شابه.

- اشارة المرور يلغياها مفترق طرق أو اشارة أو تنفيذ أحكام الشاخصة عدا اشارة

- (ب-٢٤) | لا يلغياها مفترق وانما يلغياها فقط اشارة (ب-٢٥)

(ب-٢٥)

(ب-٢٤)

- إشارة سر وقف ملزمه للسائق، يجب على السائق الانصياع لهذه الاشارات.
- الاسهم على سطح الطريق ملزمه.
- كلمة قف على سطح الطريق غير ملزمه، لكن إشارة القف ملزمه.
- يجب الانصياع لاشارات الارشاد (الاسهم) الموجودة فوق الاشاره الضوئية.
- ينتهي مفعول اشارة الارشاد(الاسهم) الموجوده فوق الاشارة الضوئية لغاية المفترق القريب.
- ينتهي مفعول اشارة (ب٤٩، ٥١) حتى تنفيذ أحكام الشاخصة



(ب-٥١)



(ب-٤٩)

- هل يجوز دخول باص وزنه ١٠ طن في طرق وضعت في مدخلها اشارة (ب-١٥) نعم



اشارة الكف(ب-٣٧)

- اشارة الكف تلزم السائق بالوقوف سواء كان هناك حركة سير أم لا. اين نقف عندما يكون اشارة قف: نقف قبل خط الوقوف ان لم يوجد نقف في مكان نشاهد فيه حركة السير.
- اشارة الكف عندما تكون على يمين الطريق تلزم السائقين بالوقوف في جميع الحالات، اما عندما تكون على يسار الطريق فتلزم بالوقوف للسائق المتجه نحو اليسار أو المتجه نحو اليسار في الاتجاه المعاكس.
- المشترك بين اشارة (ب٣٦، ٣٧) هو اعطاء حق الاولويه.



- الاشارة الضوئية الحمراء ملزمه بالوقوف بينما الاشارة الضوئية الخضراء غير ملزمه بالسير وانما حسب ما يجري في المفترق.
- اين نقف عندما يكون هناك اشارة ضوئية حمراء: نقف قبل خط الوقوف ان لم يوجد نقف قبل ممر المشاه ان لم يوجد نقف بجانب الاشارة الضوئية.

## ثانيا قانون سير

### مكونات حركة السير (مركبات حركة السير)

تتكون حركة السير من: سائق...مركبه..... طريق.

### رخصة قيادة مركبه خصوصي (درجة ٢)

هي رخصة لقيادة المركبات الآلية من الأنواع التاليه:

- ١- مركبة خصوصية: هي كل مركبة ليست تجاري أو عمومي.
  - ٢- مركبة خصوصي مزدوجة الاستعمال: هي مركبة ميكانيكية مستعملة في نقل الحمولة والركاب ولا يزيد وزنها الاجمالي المسموح به عن ٢٢٠٠ كغم ولا يتجاوز ارتفاعها عن ١٧٥ سم وذكر في رخصتها أنها مركبة خصوصية مزدوجة الاستعمال.
  - ٣- مركبة تجارية على ألا يزيد وزنها الإجمالي حسب رخصتها ٤٠٠٠ كجم .
  - ٤- ماكينة متنقلة: هي مركبة ميكانيكية معدة حسب ميناها لتنفيذ أعمال ولكنها ليست معدة لقطر (لجر) المركبات.
- درجة الرخصة الخصوصي هي (درجة ٢)  
عدد ركاب المركبه الخصوصي الأعلى هو ٨ ركاب عدا السائق.  
العمر الأدنى لبدء الفحوصات لتعليم سياقه مركبة خصوصي هو ١٧ سنة.  
العمر الأدنى لبدء الفحوصات للحصول على رخصة قيادة مركبة خصوصي هو ١٧,٥ سنة.

### رخصة قيادة مركبه شحن (درجة ٣)

المركبة التجارية : مركبة معدة لنقل البضائع المتعلقة لإشغال صاحب المركبة أو تجارته.  
هي رخصة لقيادة مركبات آلية من الأنواع الآتية:

- أ. مركبة تجارية وزنها الإجمالي حسب رخصتها حتى ١٤٩٩٩ كجم .
  - ب. جميع أنواع المركبات المذكوره في الرخصة الخصوصي  
لا يجوز لسائق مركبه خصوصي أو شحن سياقة تراكتور الا اذا كان حاصل على رخصة تراكتور  
تراكتور: مركبة ميكانيكية معدة حسب ميناها للجر أو للجر وتنفيذ عمل وذكر في رخصتها أنها تراكتور.  
العمر الأدنى لبدء الفحوصات لتعليم سياقه مركبة تجاري هو ١٧,٥ سنة.  
العمر الأدنى لبدء الفحوصات للحصول على رخصة قيادة مركبة تجاري هو ١٨ سنة.
- لا يجوز لأحد نقل ركاب أو السماح لغيره بنقلهم في مركبة خصوصية أو تجارية لقاء اجر أو أي مقابل آخر ولا يجوز له تأجير أو استئجار هذا النوع من المركبات لغرض نقل الركاب لقاء اجر من كل راكب على حده.
  - لا يجوز لقائد المركبة نقل ركاب أو حمولة في مركبة تزيد عما هو مسجل في رخصتها على أن تكون ملائمة لنقل الركاب أو الحمولة وعليه اتخاذ كافة التدابير اللازمة لسلامة الركاب وعابري الطريق.
  - لا يجوز لمالك المركبة أو من يملك السيطرة عليها أن يسمح لشخص آخر بقيادتها إذا لم يكن يحمل رخصة قيادة لنفس نوع المركبه.
  - عند حرمان أي شخص من حيازة رخصة شخصية من قبل المحكمة و أرسلت له رخصه

بالبريد يجب إعادتها وعدم دفع وصلها أو السير عليها.  
السائق الجديد: كل شخص يحصل على رخصة قيادة مركبة خصوصي أو شحن للمرة الأولى  
مدة السائق الجديد: سنتين.

• الزام سائق جديد باجتياز امتحانات  
يحق لسلطة الترخيص الزام سائق جديد باجتياز امتحانات تقررها اذا ما ارتكب احدى المخالفات  
التاليه:

- قيادة مركبة برخصة قيادة غير مناسبة
  - عدم الوقوف عند إشارة قف أو الإشارة الضوئية الحمراء
  - التجاوز الخطر مع وجود خط فاصل متواصل أو كانت الطريق غير خالية
  - عدم التوقف عند ممر عبور المشاة والتسبب في خطر لهم
  - قيادة مركبة تحت تأثير مواد مسكرة أو مخدرة
  - قيادة مركبة غير صالحة ووضعها يسبب خطر لمستعملي الطريق الآخرين
  - التسبب في حادث طرق نتج عنه إصابة أو وفاة شخص
  - تعريض عابري الطريق للخطر.
- **تجدد رخصة السائق (الرخصة الشخصية):** كل سنتين أو حسب ما تقتضيه سلطة الترخيص.  
• **تجدد رخصة المركبة:** كل سنة أو حسب ما تقتضيه سلطة الترخيص.  
• اذا ارسلت لك سلطة الترخيص الرخصة وكانت رخصتك مسحوبه فلا يجوز دفع رسومها  
او استخدامها ويجب ارجاعها لسلطة الترخيص.

#### قوة البصر

- لا تقل قوة البصر عن ١٢/٦ بعين واحدة على الأقل لمن يطلب رخصة قيادة من الدرجات (من أ وحتى ٢).
- لا تقل قوة البصر ١٢/٦ بكلتا العينين لمن يطلب رخصة قيادة شحن  
النظارات الطبية (الصحية):  
السائق الذي كتبت في رخصة قيادته ملزم بنظارات طبية يكون ملزم بوضعها أثناء القيادة ،  
وإذا كان السائق سائق مركبة عمومية أو تجارية ينقل أكثر من ٨ ركاب فإنه ملزم أن يكون  
بحوزته نظارات (إضافية).

الوثائق المطلوبة من السائق حملها أثناء القيادة حتى وان لم يكن هو صاحب المركبة:

- ١ الرخصة الشخصية.
- ٢- البطاقة الشخصية.
- ٣- رخصة المركبة.
- ٤- تأمين المركبة.

يجب أن تكون الرخص والتأمين سارية المفعول

#### من المسؤول :

- المسؤول عن صلاحية المركبة ؟ السائق أو صاحبها.  
المسؤول عن مركبة يسيل منها زيت؟ السائق أو صاحبها.  
المسؤول عن مركبة تنفت غاز؟ السائق أو صاحبها.  
لمسؤول عن مركبة تقف في مكان ممنوع الوقوف فيه؟ صاحب المركبة حتى يثبت عكس ذلك.  
المسؤول عن مركبة عبرت الملتقى و الإشارة الضوئية حمراء وصورت بألة تصوير؟  
صاحبها إلا إذا اثبت عكس ذلك.

المسؤول عن مركبة تحمل حمولة متناثرة أو متطايرة؟ السائق.

المسؤول عن نقل مواد مشتعلة؟ السائق.

المسؤول عن المركبة والركاب؟ السائق.

المسؤول عن الركاب أن يستعملوا حزام الأمان؟ السائق والراكب.

المسؤول عن نقل ملكية المركبة؟ البائع.

واجب الحذر يقع على كل عابر طريق.

واجب الامام بقوانين السير يقع على كل سائق.

### وجوب الإبلاغ عن أي تغيير:

**تغيير في الحالة الشخصية (البيانات):** يجب إبلاغ سلطة الترخيص عن أي تغيير في البيانات

المسجلة في رخصة السائق خلال مدة أقصاها أسبوعين ١٥ يوم.

**تغيير في الحالة الصحية:** يجب إبلاغ سلطة الترخيص عن أي تغيير في الحالة الصحية حالاً

أو في مدة أقصاها (٢٤) ساعة.

**تغيير في هيكل المركبة أو لونها:** يجب إبلاغ سلطه الترخيص بإذن خطي مسبق.

**الفاحص:** من عينته سلطة الترخيص فاحصاً حسب القانون والأنظمة، بحيث يحق له فحص

المركبة في أي مكان وزمان، ويحق له انزال مركبة عن الطريق.

### الطريق:

تشمل كل سكة حديد، طريق، شارع، زقاق، ميدان ممر، جسر، وكل مكان مفتوح يحق للجمهور المرور فيه.

على سائق المركبة أن يستعمل الجانب الأيمن الأقصى من الطريق الا في حالة التجاوز.

طريق ذات اتجاه واحد: كل طريق يجوز السير فيها باتجاه واحد فقط ووضعت عليها إشارة

(ج-٦) أو قسمت بمساحة فاصلة.



في الطريق ذات الاتجاه الواحد لا يجوز لأحد قيادة مركبة في أي مقطع منها بالاتجاه المعاكس للاتجاه المسموح به في تلك الطريق

٢- **طريق ذات اتجاهين:** كل طريق يجوز السير فيها بكلا الاتجاهين.

٣- **طريق داخل المدن (بلدية):** كل طريق تقع ضمن اختصاص سلطة محلية ووضعت في

بدايتها إشارة (ب-٢٤) ونهايتها إشارة (ب-٢٥).

٤- **طريق ليست بلدية:** كل طريق تبدأ بإشارة (ب-٢٥).



(ب-٢٤) (ب-٢٥)

٥- **طريق سريعة:** هي طريق لا تقع ضمن اختصاص سلطة محلية، وهي ذات خطين على

الأقل تفصل بينهما منطقة فاصلة وخصص لحركة المركبات الميكانيكية فقط وكل منهما ذو

مسلكين على الأقل لكل اتجاه، ولا يمكن الوصول إلى الطريق من أفنية مجاورة وهي خالية من

ملتقيات سكة الحديد أو مفترقات الطرق باستثناء اندماجات الطريق ووضعت في بدايتها إشارة

(ب-٥٤) وفي نهايتها إشارة (ب-٥٥).



يمنع في الطريق السريعة إيقاف مركبة أو وقوفها أو تحميل ركاب أو إنزالهم في أي مكان من حدود الطريق السريعة إلا إذا وجدت إشارة تسمح بذلك.

س: أي مركبات يسمح لها السير في الطريق السريعة؟

ج: المركبات الميكانيكية التي تستطيع ويسمح لها السير بسرعة لا تقل عن ٥٥ كم/س

س: هل يجوز لمركبة تعليم السياقة دخول الطريق السريعة أثناء التعليم؟ ج: نعم.

٦- الشارح: قسم من الطريق معد لسير المركبات أو جرى تعبيده أو تحسينه لهذا الغرض أو تسير فيه المركبات عادة باستثناء طرف الطريق.

٧- السبيل: طريق أو قسم من طريق خصص لنوع معين من عابري الطريق خلاف طريق المركبات.

إذا ما خصص طريق أو سبيل أو مسلك لنوع معين من المركبات أو لفئة معينة من مستعملي الطريق ووضعت شاخصه في بدايته فلا يجوز لأحد استعمالها الا من قبل الفئة التي خصصت من اجلها .

**عابر الطريق:** من يستعمل الطريق للسفر للمشى للوقوف أو لأي غرض اخر .

٨- **المسلك:** قسم من عرض الطريق المعبدة مرسوم أو غير مرسوم يكفي لسير صف (رتل) واحد من المركبات الآليه التي تسير على أكثر من عجلتين .

لا يتحول السائق عن مسلك سيره إذا كان من شأنه أن يؤدي إلى إزعاج أو خطر.  
المسلك المركزي (الأوسط)مسلك يقع في طريق ذات اتجاهين بها ثلاثة أو خمسة مسالك الخ.

• لا يجوز السير في مسلك يقع يسار المسلك المركزي.

• نستخدم المسلك المركزي : عند التجاوز، أو عند الاستدارة نحو اليسار.

• عند تغيير المسلك يجب ١-كشف الطريق ٢- نؤشر بالغماز ٣- نغير المسلك.

٩- **طرف الطريق (هامش الطريق):** المساحة المجاورة لحافة الطريق الخالية من الرصيف وذلك لغاية ثلاثة أمتار أو لأقرب قناة صرف ماء.

يمنع السير في طرف الطريق إلا لمركبات ليست آلية والمركبات البطيئة من أجل انسياب حركة السير.

الوقوف في طرف الطريق للحالات التالية:

• اصعد وانزال ركاب.

• اسعاف مصابين.

• مركبة اصابها خلل يجوز ايقافها لمدة ٢٤ ساعة على الطريق واذا استمر وقوفها سبعة أيام يحق للشرطه سحبها عن الطريق.

• مركبة أمن أو أشغال.

**الإشارة إلى المركبة المصابة بخلل :**

• يجب أن يوجد في المركبات الآلية عدا الدراجة النارية والمقطورة والمستندة مثلث تحذير حسب المقاس الذي اعتمده سلطة الترخيص بحيث يكون المثلث قاعدة تمكن من وضعه على سطح الطريق خلف المركبه بصورة ثابتة مهما كانت الأوضاع الجوية بحيث يشاهد من قبل سائقي المركبات من مسافة لا تقل عن (١٠٠م).

• في وقت الإنارة فيجب وضع مثلث التحذير وإضاءة الأربع غمازات ( الفلشر).

• إذا كانت المركبة تجارية يزيد وزنها الإجمالي عن (٤ طن) فنضع أيضا مع مثلث التحذير فانوس أصفر يرى من مسافة ( ١٥٠ ) متر وذلك في وقت الإنارة.

يمنع تصليح المركبه على الطريق الا اذا كان الخلل بسيطاً وليس بجانب ورشة للتصليح.

١٠- **الرصيف:** قسم من عرض الطريق غير معد للمركبات ويقع بجانب طريق المركبات ومخصص للمارة سواء كان على مستوى طريق المركبات أم على أي مستوى آخر.

• يمنع السير على الرصيف إلا من أجل الدخول إلى ساحة أو كراج أو فناء أو ما

شابه....، وعند الدخول يجب إعطاء حق الأولوية للمشاة، وعند الخروج يجب إعطاء حق

الأولوية للمشاة والمركبات القريبة من المكان.

• يمنع الوقوف على الرصيف إلا إذا وجدت إشارة تسمح بذلك.



- ١١- **المساحة الفاصلة:** كل مبنى أو جزيرة أو مكان مرسوم على سطح الطريق أو مساحه غير معبده وما أشبه تقسم الطريق على امتدادها. يمنع السير أو الوقوف على المساحة الفاصلة.
- ١٢- **المفترق:** هو المساحة المتكونة من التقاء طريقين أو أكثر ولا يشمل الاندماجات أو المخارج أو التقاء طريق مع طريق ترابييه.
- حدود المفترق:** هو الامتداد الوهمي لحجارة حافة الرصيف.
- على سائق المركبه ان يتمهل لدى اقترابه من مفترق طرق وان لا يدخل المفترق الا اذا كان بإمكانه اخلاء المفترق دون اعاقه لحركة السير.
- ١٣- **الحيوانات:** الدواب والحيوانات باستثناء الكلاب والقطط والطيور الداغنه.
- ١٤- **خط التوقف:** خط أبيض على جزء من عرض الطريق يبين مكان وقوف المركبة.
- ١- **المركبة:** المركبة التي تسير بقوة آلية أو تجر بواسطة مثل هذه المركبة أو بواسطة دابة وتشمل دراجة ذات عجلتين أو ثلاث عجلات.
- أ. مركبة آلية (ميكانيكية): هي المركبة التي تسير بصورة آلية مهما كان نوعها.
- ب. مركبة غير آلية (غير ميكانيكية): هي المركبة التي تسير أو تجر بواسطة مركبة أو بواسطة دابة.
- ٢- **مركبة الأمن:** سيارة إسعاف معدة لنقل المرضى أو مركبة تابعة للشرطة أو الجيش أو مركبة لإطفاء الحريق و كل مركبة أخرى صادقت عليها سلطة الترخيص على أنها مركبة أمن و تبعث فانوس خاص نورا منقطعاً أحمر أو أزرق و تطلق إشارة إنذار بواسطة جرس أو صفارة وكتب في رخصتها مركبه أمن.
- مركبة الاسعاف والاطفائيه لون الفانوس أحمر  
مركبة الشرطة والجيش لون الفانوس أزرق  
تصرف عابري الطريق عند عبور مركبة أمن  
على قائد المركبات من أي نوع الذين تقترب منهم أو تعترض المرور عنهم مركبة أمن إعطاء حق الأولوية لمركبة الأمن وتحويل مركباتهم حالاً إلى اقرب مكان ممكن من حافة الطريق اليمنى وبعيدا عن المفترق والوقوف الى أن تمر مركبه الأمن.
- لا يجوز لأحد قيادة مركبة خلف مركبة امن إلا على مسافة منها لا تقل عن ١٠٠ م
- ٣- **الدراجة النارية:** مركبة ميكانيكية ذات عجلتين مركبتين الواحدة خلف الأخرى سواء أكانت مزودة بعربة جانبية أم لا وتشمل الدراجة النارية الصغيرة.
- ٤- **عربة يد:** عربة تسير بقوة الإنسان البدنية باستثناء عربات المرضى.
- ٥- **العربة:** مركبة يجرها حيوان.
- السرعة القصوى:** هي السرعة القصوى لمركبات معينة في طريق معينة.

نوع المركبة	داخل البلد	خارج البلد	طريق سريعة
١- جميع أنواع المركبات الآليه عدا (التراكتور، الماكنه المتنقله، ودراجة ذات محرك مساعد)	٥٠ كم/س	٨٠ كم/س	١٠ كم/س
٢- دراجة ذات محرك مساعد	٤٠ كم/س	٥٠ كم/س	ممنوع الدخول
٣- مركبه بطيئة (تراكتور، مآكنة متنقله)	٤٠ كم/س	٤٠ كم/س	ممنوع الدخول

٤- مركبه ذات ثلاث عجلات في طريق خارج البلد	٦٠ كم/س
٥- السرعة القصوى في الطريق المختلطة لجميع أنواع المركبات هي (٢٥ كم/س)	

يجب أن تتلاءم سرعه السفر مع وضع الطريق.  
السرعة محدودة في جميع الطرق حتى في الطريق السريعة.  
يجب السير حسب وضع الطريق.  
التمهل تعني: تخفيف السرعة حتى إمكانية الوقوف إذا لزم الامر.  
**حالات تخفيف السرعة :**

- لا يجوز لأحد سوق مركبة إلا مع مراعاة جميع الظروف وأوضاع الطريق وحركة السير فيها وان يسيطر على المركبة سيطرة كاملة.
  - يترتب على قائد المركبة أن يخفف من سرعة سير مركبته وان يوقفها عند الحاجة إذا ما وجد في سرعته ما يؤدي إلى تعريض مستخدمي الطريق الآخرين أو حتى مركبته للخطر وخاصة في الحالات الآتية:
  - ١- داخل المناطق المبنية والمأهولة بالسكان.
  - ٢- في مقاطع الطرق التي توجد فيها كثافة لحركة المارة أو المركبات .
  - ٣- عندما تكون الرؤية في الطريق غير واضحة والطريق مشوشه.
  - ٤- لدى الدخول إلى منعطفات حادة وأثناء السير فيها.
  - ٥- على مقربة من حشد من الناس أو الأولاد.
  - ٦- لدى الاقتراب من مكان لعبور المشاة .
  - ٧- في منحدر شديد وطويل.
  - ٨- لدى الاقتراب من جسر ضيق ولدى المرور فيه.
  - ٩- لدى الالتقاء أو تجاوز حيوانات .
  - ١٠- لدى الاقتراب من باص في محطة ولدى المرور بجوارها حتى وان أدى الى عرقلة لحركة السير
  - ١١- في شارع مختلط يستخدمه قانداو المركبات وراكبو الدراجات والمشاة.
  - ١٢- لدى الاقتراب من ملتقى للسكة الحديد.
  - ١٣- في كل مكان يتوقع فيه خطر أو بالقرب من إشارة تحذر من وجود خطر.
  - يجوز لسلطة الترخيص أن تحدد لنوع من المركبات سرعة قصوى تقل عما ورد في القانون إذا رأت أن ذلك ضروريا لأسباب تتعلق بسلامة السير على أن يتم تسجيل ذلك برخصة المركبة.
  - لا يجوز لأحد قيادة مركبة بسرعة تتجاوز السرعة القصوى التي تم تحديدها للمركبة وسجلت في رخصتها ولا يجوز قيادة مثل هذه المركبة إلا إذا حددت السرعة من قبل سلطة الترخيص .
  - لا يجوز لأحد قيادة مركبة في مقطع من الطريق تم تحديد السرعة فيه بواسطة شاخصة بسرعة تزيد على السرعة المدونة في تلك الشاخصة.
- السير في المنعطفات :**  
يترتب تخفيف سرعة سير المركبة وخاصة لدى الدخول إلى منعطفات حادة و أثناء سيره فيها.  
تتأثر المركبة أثناء سيرها في المنعطف بقوة الطرد المركزي.

قوة الطرد المركزي: هي قوة تخرج المركبة من داخل المنعطف إلى خارج المنعطف (نحو الجهة الخارجية للمنعطف).

ماذا يؤدي دخول مركبه وحمولة غير مربوطة إلى المنعطف؟  
تؤدي إلى انقلاب المركبة وخروجها إلى خارج المنعطف.

### وقوع حادث سير

١- حادث طرق لم يسفر عن اصابه.

إذا كانت المركبات التي لها دخل في حادث طرق لم يسفر عن إصابة أشخاص وكان وجودها على الطريق يعرقل حركة السير فعلى قائدها إخلاؤها من الطريق وعدم ترك المكان قبل معاينة الحادث من قبل الشرطة.

٢- على قائد المركبة الذي يكون له دخل في حادث طرق أسفر عن مقتل شخص أو إصابته بأذى أن يقوم بما يلي:

- أ. أن يوقف المركبة فوراً في مكان الحادث أو القرب منه على قدر الإمكان وألا يحركها من مكانها إلا إذا اقتضت الضرورة استعمال المركبة لنقل المصاب إلى المستشفى أو سماح الشرطي المتواجد في المكان بذلك.
- ب. أن يقدم لكل شخص أصيب في ذلك الحادث المساعدة الممكنة حسب ظروف ومكان الحادث.

ج. أن يعطي للشرطي أو للشخص المصاب أو لقائد المركبة الأخرى التي لها دخل في ذلك الحادث أو لكل راكب آخر كان بصحبة المصاب اسمه وعنوانه ورقم رخصة قيادته ورقم تمييز المركبة التي يقودها واسم صاحبها وعنوانه وان يبرز بناء على طلبهم رخصة المركبة وشهادة التامين وبطاقة الهوية إن كانت معه وان يسمح بنقل أي بيان مدون في أي منها.

٢- حادث طرق مع مركبه متوقفه وصاحبها غير موجود:

عند وقوع حادث سير مع مركبه أخرى متوقفة وصاحبها غير موجود على سائق المركبة أن يترك وبيانات عنه وعنوانه على المركبة المتوقفة وإبلاغ الشرطة خلال ٢٤ ساعة.

### إيقاف المركبات :

الإيقاف (الوقوف): هو ترك المركبة واقفة ليس بغرض التحميل أو التنزيل.

التوقف : توقف المركبة من أجل اصعاد أو إنزال الركاب أو تحميل و تفريغ البضائع.

- لا يجوز لأحد إيقاف مركبة إلا بعد اتخاذه كافة تدابير الحذر اللازمة لضمان عدم حركتها وسيرها في غياب سائقها.
- لا يجوز لأحد إيقاف مركبة أو تركها واقفة بدون مراقبة إلا بعد إيقاف عمل المحرك وجهاز الإشعال وإخراج مفتاح التشغيل واستعمال الهاندبريك.
- على من يوقف مركبة في طريق يسمح الوقوف فيها أن يوقفها بخط مواز لحافة الطريق سواء كان فيها أحجار حافة أم لا بحيث تكون العجلات القريبة من أحجار الحافة أو من حافة الطريق على مسافة (٤٠ سم) على الأكثر.

إيقاف المركبة في طريق منحدره مع رصيف أو بدون رصيف:

استعمال فرامل اليد (الهاندبريك).

وضع الغيار العكسي (اللفيرس).

توجيه العجلات الأمامية نحو الحافة إذا لم يكن هناك رصيف، أو نحو الرصيف إذا كان هناك رصيف.

### إيقاف مركبة في طريق صاعدة مع رصيف:

استعمال فرامل اليد.

وضع الغيار الأول.

توجيه العجلات الأمامية نحو وسط الطريق.

### إيقاف مركبة في طريق صاعدة بدون رصيف (مع حافة):

استعمال فرامل اليد.

وضع الغيار الأول.


توجيه العجلات الأمامية نحو الحافة.

### إيقاف المركبة حسب علامات على سطح الطريق :

لا يجوز الوقوف بشكل زاوية على سطح الطريق إلا إذا كانت هناك علامات تسمح بذلك.

### حالات منع الوقوف :

لا يجوز لأحد إيقاف مركبة أو تركها واقفة في أحد الأماكن الآتية إلا تفادياً لوقوع حادث طرق أو تنفيذاً لأمر قانوني أو وضعت في ذلك المكان شاخصة تدل على خلاف ذلك:

- ١- في الجانب الأيسر من الطريق إلا إذا كانت الطريق ذات اتجاه واحد معرفه بإشارة 
- ٢- على سبيل خاص بالدراجات العادية معلم بشاخصة.
- ٣- على الرصيف إلا اذا وجدت شاخصه تسمح بذلك.
- ٤- في طريق للمركبات إذا كان بها مسلك واحد في اتجاه السير أو كانت معلمه بخط فاصل متواصل.
- ٥- بجوار مركبة أخرى واقفة بجانب الطريق.
- ٦- فوق جسر أو داخل نفق.
- ٧- بجوار حاجز أمان مخصص لوقاية المشاة إلا إذا سمحت شاخصة بخلاف ذلك.
- ٨- في حدود محطة مركبات عمومية معلمة بشاخصة باستثناء الوقوف لإنزال ركاب فقط.
- ٩- بجوار الشاخصة التي تشير إلى موقف لمركبة شخص معاق.
- ١٠- إذا كان هناك اشاره تمنع ذلك.
- ١١- في مدخل ساحة معدة لوقوف المركبات إلا لإصعاد ركاب أو إنزالهم.
- ١٢- داخل حدود مفترق طرق (١٢م قبل وبعد المفترق)
- ١٣- في مكان معد لعبور المشاة أو في حدود ١٢م قبله
- ١٤- في حدود ١٢م قبل خط التوقف.
- ١٥- قبل وبعد ٢م من حنفية الإطفاء.
- ١٦- في حدود ٢٠م قبل ملتقى سكة الحديد وبعده.
- ١٧- في حدود ٢٠م قبل وبعد محطه باص من جانبي الطريق، غير انه يسمح بإيقاف مركبة في الجهة المقابلة لمحطة الحافلات إذا بلغ عرض الطريق في ذلك المكان ١٢م فأكثر.
- ١٨- لايجوز إيقاف مركبة وزنها يزيد عن ٤٠٠٠كغم وتحمل مواد مشتعلة على مسافة لا تقل عن ٥٠م من أقرب مبنى ثابت.

### التجاوز:

التجاوز: هو استباق مركبه سريعه لمركبه بطيئة من الجهة اليسرى.

لا يجوز لقائد المركبة تجاوز مركبة أخرى أو حيوان أو محاولة تجاوزها إلا إذا كانت الطريق

خالية بمسافة تكفي لتمكينه من التجاوز ومواصلة السير بأمان دون إعاقة لحركة السير.

حتى تتم عملية التجاوز نكون بحاجة لتغيير مسلك وزيادة سرعه بحيث لا تزيد عن السرعة القصوى.

إذا كان مسموح التجاوز وهناك فائدة من التجاوز نقرر التجاوز فنكشف الطريق من الأمام ومن الخلف فإذا كانت الطريق خاليه والرؤية واضحة ولا يوجد ما يمنع للتجاوز نعطي إشارة بالغماز ونأخذ مسلك آخر وبعدها نقوم باتصال بصري مع المركبه التي تجاوزناها (ذلك بالتحول من الضوء الهابط إلى الضوء العالي " دم ") إذا كان وقت إنارة، أو اتصال سمعي إذا لم يكن وقت إنارة وذلك باستخدام زامور بسيط منقطع ،نقوم بعدها بزيادة السرعة بحيث لا تزيد عن السرعة القصوى في تلك المنطقه.

يتم إنهاء عملية التجاوز عندما نرى في المرآة الوسطى القسم الأمامي للمركبة التي تجاوزنا (أي ترك مسافة كافيه من المركبه التي تجاوزناها).

عند الاجتياز يجب مراعاة سرعه مركبتك وسرعه المركبة التي أمامك وحاله الطريق.

س: هيات نفسك للتجاوز وإذا بمركبه تحاول اجتيازك؟ ج: الغي التجاوز.

س: مركبه تحاول اجتيازك وفجأة قدمت مركبه من الاتجاه المعاكس؟

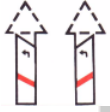
ج: يجب أن تتمهل وأن تتجه نحو اليمين قدر الإمكان.

### حالات منع التجاوز:

١- عندما تكون الرؤية غير واضحة والطريق مشوشه.

٢- عند الاقتراب من مكان لعبور المشاة معلم على سطح الطريق أو كانت هناك شاخصه تدل علىه وحتى المرور عنه.

٣- يمنع التجاوز لدى الاقتراب من مفترق طرق و داخل المفترق الا اذا كانت مركبه اليه تسير على عجلتين



٤- عند وجود خط فاصل متواصل إلا إذا وجد عن يمينه خط فاصل منقطع.

٥- لدى الاقتراب من اشاره تمنع ذلك.

٦- عند توقف مركبة عند مفترق أو ملتقى سكة حديد أو مكان لعبور المشاة من اجل تنفيذ أمر قانوني.

٧- عدم تجاوز مركبة تجتاز مركبة أخرى إلا إذا كانت الطريق ذات اتجاه واحد وفيها أكثر من مسلكين في نفس اتجاه السير وأن لا تكون المركبة المجتازة مركبة تجارية يزيد وزنها الإجمالي على ٤٠٠٠ كجم.

### كيف تتصرف المركبة المراد مجاوزتها:

١- السير في الجانب الأيمن من الطريق.

٢- أن لا تزيد من سرعتها.

س: توقفت مركبه أمام ممر عبور المشاة؟ ج: يمنع تجاوزها.

س: توقفت أمامك مركبه داخل مفترق مليء بحركة السير هل يجوز اجتيازها؟

ج: لا يجوز اجتيازها.

### العبور:

يتم العبور من اليمين.

### حالات العبور من اليمين:

يسمح لسائق مركبة بالمرور عن الجانب الأيمن لمركبة أخرى في الحالات التالية:

١- إذا كان سائق المركبة الأخرى ينوي التحول إلى اليسار وأعطى إشارة بذلك وكان

عرض الطريق كافيًا للمرور من اليمين .

- ٢- عند الانعطاف يسارا إلى طريق ذات اتجاه واحد أو إلى طريق ذات مسلكين أو أكثر في اتجاه السير والى أن يكمل سائق المركبة تحوله والدخول في المسلك الأيمن.
- ٣- إذا كانت الطريق ذات اتجاه واحد وفيها مسلكين أو أكثر باتجاه السير وتسير في كل المسالك صفوف من المركبات، فيسمح بالعبور عن اليمين بسبب الاختلاف في سرعة بعض المركبات شريطة ألا يؤدي ذلك إلى أية إعاقة لحركة السير.
- على سائق المركبة الذي يجتاز مركبة أخرى أو يعبر عن يمينها أن يحافظ على مسافة كافية من الجوانب عن المركبات التي تسير بجواره.

### الأولوية في الطاعة:

**حق الأولوية:** عدم البدء بالسير أو عدم مواصلة السير إذا كان ذلك من شأنه أن يجبر سائق مركبة أخرى على تغيير خط سيره أو تغيير من سرعته.

### حق الطاعة لمن:

١. **الشرطي:** على مستعملي الطريق الانصياع للتعليمات التي تصدر عن شرطي برتبته الرسمية حتى وان كانت هذه التعليمات مخالفة للأنظمة والتعليمات الواردة في القانون أو لللائحة أو الشاخصات الموجودة.
٢. **الإشارة الضوئية:** يجب الانصياع لمدلول الإشارة الضوئية عدا الضوء الأصفر المتقطع في حاله عدم وجود شرطي.
٣. **الشاخصات:** يجب الانصياع لأوامر الشاخصات.

- لا يجوز لقائد مركبة دخول مفترق أو ملتقى سكة حديد إلا إذا كان بإمكانه اجتيازه ومواصلة سيره دون إعاقة لحركة السير حتى وان سمحت إشارة توجيه ضوئية بدخول المفترق أو الملتقى المذكور.

س: إذا كان الرامزون أصفر متقطع وكانت توجد إشارة (ب-٣٧) إشارة الكف؟

ج: يجب الوقوف حسب إشارة الكف.

- يجب على السائق أن يكون مستعدا دائما للتنازل عن حق الأولويه.

- حق الأولوية يعطى ولا يؤخذ.

### ٤. القانون:

إذا لم توضع شاخصه تعطي حق الأولوية في المفترق أو التوقف قبل المفترق فتسري الأحكام الآتية:

أ. إذا اقتربت عدة مركبات من جهات مختلفة إلى المفترق فعلى سائق المركبة أن يعطي حق الأولوية في دخول المفترق للمركبات القادمة من اليمين.

ب. على سائق المركبة الذي يقترب من المفترق أو الموجود داخله ويعتزم الانعطاف إلى اليسار أن يعطي حق الأولوية للمركبات القادمة من اليمين والجهة المقابلة.

ج. على سائق المركبة الذي يخرج من طريق ترابية ويعتزم الدخول إلى طريق معبدة أن يعطي حق الأولوية للمركبات التي تسير في الطريق المعبدة.

د. على سائق المركبة الذي يخرج من محطة وقود أو مكان لوقوف المركبات أو مدخل عمارة وما أشبه ويعتزم الدخول إلى طريق المركبات، أن يخفف من سرعة سير مركبته ويعطي حق الأولوية للمشاة الذين يستعملون الرصيف أو طرف الطريق وكذلك للمركبات التي تقترب من تلك الطريق قبل الدخول إليها من جميع الاتجاهات.

### هـ- التصرف في طريق ضيقه

**الطريق الضيقة:** هي الطريق التي لا تتسع لمرور مركبتين متعاكستين بأمان.

إذا تقابلت مركبتان من اتجاهين متعاكسين في طريق لا يكفي عرضها لمرورهما فعلى قاندي المركبتين تخفيف سرعتهم والاتجاه بمركبتيها نحو الحافة اليمنى للطريق أو تخطي الحافة لضمان تقادي اصطدام المركبتين، وفي الطريق الصاعد على قائد المركبة النازلة إعطاء حق الأولوية للمركبة الصاعدة.

#### و- السياقه حول مكان مسدود بدون شاخصه:

في الطريق المسدود والتي بقي فيها مكان للسير باتجاه واحد فقط، على مستعمل الطريق الذي يكون مسلك سيره مسدودا أن يعطي حق أولوية المرور للقادم من الجهة المقابل و بعد إطاعة كل إشارة يعطيها شرطي أو شخص مختص يوجه حركة السير في المكان أو الانصياع لما تقضي به شاخصه مرور إن وجدت.

إذا كانت الطريق ذات اتجاه واحد وفيها عائق يجب العبور عنه من اليمين أو اليسار إلا إذا وجدت إشارة تسمح بذلك.

إذا كانت الطريق ذات اتجاهين وفيها عائق يجب عبوره من اليمين فقط إلا إذا كانت هناك إشارة تسمح عكس ذلك.

عندما تكون الطريق مقسمه بواسطة مساحه فاصله تعتبر كل طريق من جانبي المساحة طريق ذات اتجاه واحد.

عندما تكون هناك مساحه فاصله فيجب تجاوزها من الجانب الأيمن إلا إذا وجدت شاخصه تدل على خلاف ذلك.

#### البدء بالسير بمركبة واقفة بجانب الطريق:

لا يجوز لأحد البدء بالسير بمركبة واقفة إلى جانب الطريق إلا بعد تأكده من أن بإمكانه دخول مسلك السير دون أن يتسبب بأي خطر أو إعاقة أو مضايقة لمستعملي الطريق الآخرين وبعد أن يعطي الإشارة اللازمة بذلك.

#### المسافة بين المركبات:

المحافظة على مسافة بين المركبات - الفرملة الفجائية

١. لا يجوز لأحد قيادة مركبة خلف مركبة أخرى إلا على مسافة كافية عنها تمكنه من إيقاف مركبته في كل وقت لمنع وقوع حادث والابتعاد عن الأضرار التي قد تصيبه من حمولة المركبة الأمامية أو الرذاذ المتطاير من إطاراتها، مراعي في ذلك سرعة سير مركبته والمركبة التي تسير أمامه وحالة الطريق وحركة السير فيها.

٢. عندما تسير مركبة في طريق بسرعة تقل عن السرعة القصوى المسموح بها في تلك الطريق فعلى قائد تلك المركبة أن يترك مسافة بين مركبته والمركبة التي تسير بسرعة أكبر من سرعته لتتمكن من الدخول في تلك المسافة بدون خطر.

٣. لا تسري أحكام هذه المادة على المركبات التي تسير في مواكب أو جنازات.

٤. لا يوقف قائد مركبة مركبته بصورة فجائية إلا لمنع وقوع حادث لا يمكن تفاديه بطريقة أخرى أو إذا كان ذلك ضروريا لأسباب تتعلق بحركة السير في الطريق.

مسافة التعقب: هي المسافة المطلوبة للتوقف أثناء السفر وهي (ثانيتين).

مسافة رد الفعل: هي المسافة التي تقطعها المركبة من لحظة مشاهدة الخطر حتى بداية الدوس على دواسة الفرامل.

سافة رد الفعل على سرعة المركبة.

مسافة الفرملة: هي المسافة التي تقطعها المركبة من بداية الدوس على الفرامل حتى الوقوف

مسافة الوقوف: هي المسافة التي تقطعها المركبة من لحظة مشاهدة الخطر حتى الوقوف التام.

مسافة الوقوف = مسافة رد الفعل + مسافة الفرملة.

مسافة الوقوف تكون في الليل أكبر من النهار لعدم وضوح الرؤية.

في طريق منحدر أو رطبه نحافظ على مسافة أكبر من المركبة التي أمامنا في جميع الاحوال.  
في طريق خارج المدن: عند السير في قافلة في طريق خارج المدن نحافظ على مسافة كافية من  
المركبة التي أمامنا لنتمكن مركبه متجاوزة أن تدخل في هذه المسافه.  
في طريق داخل المدن: نحافظ على مسافة بيننا وبين المركبة التي أمامنا بحيث تكفي لمنع وقوع  
حادث في أي وقت.

الفائدة من ترك مسافه بين مركبة وأخرى:

- 1- منع وصول رذاذ العجلات الخلفية للمركبة التي امامنا.
- 2- مدى رؤية واضح.
- 3- وقوف المركبة بشكل امن.

### السلطات المخولة بسحب الرخص :

- 1- المحكمة : يحق للمحكمة بعد الإدانة أن:
  - أ- تسحب الرخصة الشخصية بشكل دائم أو مؤقت.
  - ب- فرض غرامة مالية.
  - ج- الحكم بالسجن.
  - د- العقوبات الثلاثة السابقة مجتمعه.
- 2- سلطة الترخيص: يحق لها سحب الرخصة بشكل دائم أو مؤقت.
- 3- ضابط الشرطة : يحق له سحب الرخصة لفترات متفاوتة (٣٠ / ٦٠ / ٩٠ يوم) .
  - أ- يتم سحب رخصه السائق لمدة ٩٠ يوم إذا اشترك السائق بحادث سير أدى إلى وفاة.
  - ب- يتم سحب رخصه السائق لمدة ٦٠ يوم :إذا اشترك السائق بحادث سير أدى إلى إصابة شخص بأذى أو التسبب بأضرار ماديه جسيمه.
  - ج- حالات سحب رخصة السائق من قبل ضابط شرطه برتبة ملازم أول فما فوق لمدة ٣٠ يوم:
    - ١- عدم الامتثال لإشارة قف وعدم إعطاء حق الأولوية .
    - ٢- عدم الامتثال للإشارة الضوئية باللون الأحمر أو عدم إعطاء حق الأولوية للمشاة.
    - ٣- تجاوز خطر بما في ذلك اختراق الخط الفاصل المتواصل (تعريض عبري الطريق للخطر).
    - ٤- إذا كان السائق تحت تأثير المسكرات (ثمل) أو تحت تأثير عقاقير طبية مهدئة.
    - ٥- إذا زادت السرعة عن السرعة القصوى داخل البلد وخارج البلد عن ٢٠ كم/س، وزادت عن  
السرعة القصوى في الطريق السريعة عن ٣٠ كم/س.
    - ٦- عبور ملتقى سكة الحديد بينما بدأ الحاجز بالتحرك.
    - ٧- إذا قام السائق بنقل مواد خطرة خلافا للقانون.
    - ٨- إذا زادت الحمولة عن ٢٥% من الحمولة المسموحة.يجوز للمحكمة حرمان شخص من حيازة رخصه مركبه إذا كانت المركبه تشكل خطر على  
عابري الطريق.

### الاستدارة بأمان

لا يستدير السائق بمركبته يمينا أو يسارا اثناء السير الا بسرعة معقولة وبالقدر الذي يمكنه أن  
يفعل ذلك بأمان دون اعاقه لحركة السير ودون تعريض أي شخص أو مال للخطر.  
**الاستدارة للسير في الاتجاه المعاكس(حذوه فرس):**  
لا يستدير السائق بمركبته في الاتجاه المعاكس إلا في الظروف التي لا يعرقل فيها حركة السير  
أو يعرض عابري الطريق للخطر ولا يستدير عندما يقترب من قمة منحدر أو في مكان لا  
تشاهد منه مركبته من قبل سائق المركبة الذي يقترب من أي جهه.  
إذا كانت طريق اتجاهاين تتم الاستدارة بالاتجاه المعاكس من يمين الطريق إلى اليمين.

إذا كانت الاستدارة في طريق اتجاه واحد مجهز بجزيرة تتم الاستدارة بالاتجاه المعاكس من يسار المسلك أو من أي مسلك آخر.

يجوز الاستدارة نحو اليسار للسير بالاتجاه المعاكس على شكل نعل حصان:

- 1- عندما لا توجد إشارة سير تمنع ذلك.
- 2- عند وجود مسلك للاستدارة نحو اليسار.
- 3- في كل حالة إذا لم يكن هناك عرقلة لحركة السير.

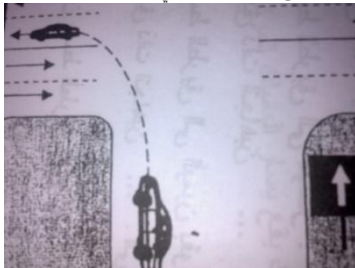
### الاستدارة نحو اليمين:

لا يستدير السائق نحو اليمين إلا عندما يكون قريباً من الحافة اليمنى للطريق على قدر الإمكان ولا توجد إلى جانبه الأيمن مركبه في حاله سير وعليه إن يستدير يمينا بصورة حادة إلا إذا كان هناك إشارة أخرى على سطح الطريق.

### ثانياً الاستدارة لليسار:

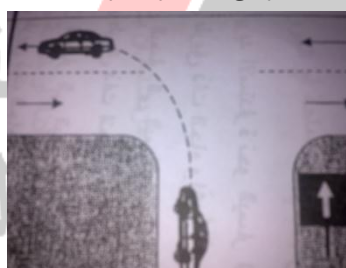
- 1- سائق ينوي الاستدارة نحو اليسار من طريق اتجاه واحد إلى طريق اتجاه واحد: تتم الاستدارة من أقصى اليسار إلى أقصى اليسار.
- 2- سائق ينوي الاستدارة نحو اليسار من طريق اتجاه واحد إلى طريق اتجاهين: تتم الاستدارة من اليسار إلى اليمين بقوس عريض.
- 3- سائق ينوي الاستدارة نحو اليسار من طريق اتجاه واحد إلى طريق اتجاهين مع عدة مسالك (أكثر من مسلك): تتم الاستدارة من اليسار إلى المسلك الأيسر من الطريق المقصود.
- 4- سائق ينوي الاستدارة نحو اليسار من طريق اتجاهين إلى طريق اتجاه واحد: تتم الاستدارة من وسط الطريق إلى اليسار.
- 5- سائق ينوي الاستدارة نحو اليسار من طريق اتجاهين إلى طريق اتجاهين: تتم الاستدارة من وسط الطريق إلى اليمين بقوس عريض.
- 6- سائق ينوي الاستدارة نحو اليسار من طريق اتجاهين إلى طريق اتجاهين مع عدة مسالك: تتم الاستدارة من وسط الطريق إلى المسلك الأيسر من الطريق المقصود.
- 7- الاستدارة في طريق يوجد فيها مسلك مركزي إلى طريق فيها مسلك مركزي: تتم من المسلك المركزي إلى المسلك الذي يقع يمين المسلك المركزي.

من اتجاه الى اتجاهين عديده المسالك  
من اليسار الى المسلك الأيسر في اتجاه السير



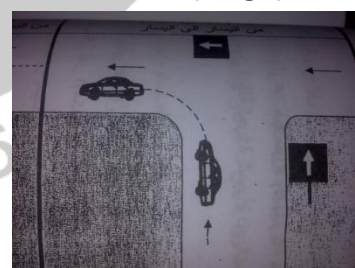
من اتجاهين الى اتجاهين مع عدة مسالك  
من الوسط الى المسلك الأيسر في اتجاه السير

من اتجاه الى اتجاهين  
من اليسار الى اليمين بقوس عريض

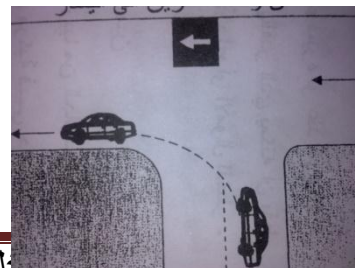
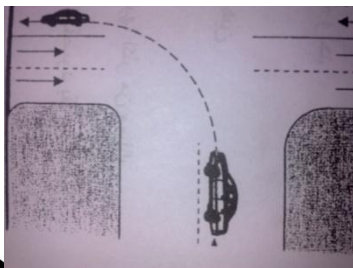


من اتجاهين الى اتجاهين  
من الوسط الى اليمين

من اتجاه الى اتجاه  
من اليسار الى اليسار



من اتجاهين الى اتجاهين مع عدة مسالك  
من الوسط الى المسلك الأيسر في اتجاه السير



### الرجوع إلى الخلف:

لا يجوز لسائق المركبة أن يسير بمركبته إلى الخلف إلا إذا كانت هناك ضرورة لذلك وبقدر ما تقتضيه الضرورة وبعد اتخاذ التدابير اللازمة لمنع خطر أو أصابه إزعاج أو اعاقه عند السير إلى الوراء وعند إدارة المقود إلى اليسار فان مؤخرة المركبة تتجه إلى اليسار. لا يجوز لأحد وضع براميل أمام مصنعه لتأمين وقوف لمركباته

### واجبات السائق عند الاقتراب من مكان لعبور المشاة:

١. على قائد المركبة الذي يقترب من مكان لعبور المشاة أن يتمهل عند اقترابه من المكان وان يوقف مركبته ليتمكن المشاة الذين بدؤوا في قطع الطريق من عبور المكان بأمان.  
٢. اذا كان مكان العبور مقسما بواسطة مساحة فاصلة فيعتبر كل قسم من مكان العبور، مكان عبور منفردا.

### قيادة المركبة الميكانيكية في منحدر.

لا يجوز لأحد قيادة مركبة آلية في منحدر إلا إذا كان احد تروسها معشقا ومحركها في حالة عمل. إذا وضعت في الطريق شاخصة تحذر من منحدر خطر فلا يجوز لأحد قيادة مركبة آلية في هذا المنحدر إلا بغير منخفض يلائم نوع المركبة ومدى ميلان الطريق وطول المنحدر.

### ملتقى سكة الحديد:

ملتقى سكة الحديد: هو التقاء طريق معبدة مع سكة حديد على نفس المستوى (على مستوى واحد). على كل سائق يقترب من ملتقى سكة الحديد أن يخفف من سرعته و أن يستعد للوقوف إذا لزم الأمر و لا يقوم بقطع سكة الحديد إلا بعد اتخاذ جميع الإجراءات لضمان مروره دون أي خطر. حالات التوقف قبل ملتقى سكة الحديد:

١- إذا وجدت إشارة الكف (ب٣٧) .

٢- إذا كانت الإشارة الضوئية أو الجرس في حالة عمل.

٣- إذا كان عامل سكة الحديد يلوح براية حمراء.

٤- إذا كان الحاجز في حالة عمل.

٥- إذا رأيت أو سمعت قطار.

### أين الوقوف :

١- قبل خط الوقوف إن وجد.

٢- إن لم يوجد فقبل الحاجز إن وجد.

٣- إن لم يوجد فقبل ( ٤ م ) من اقرب قضيب سكة حديد.

### التصرف الصحيح عند الوقوف :

إطفاء المذياع والمسجل والتلفاز وان تفتح النافذة القريبة وإذا كان باص يفتح الباب وأن يستسيغ السمع والنظر إلى امتداد السكة وتأكد من عدم وجود قطار.

### متى ندخل الملتقى:

١- إذا كان هناك قطار إلى أن يمر.

٢- إذا كانت إشارة (ب-٣٧) نقف وننظر على امتداد السكة وندخل الملتقى إذا لم يوجد قطار.

٣- وإذا كانت الإشارة الضوئية في حالة عمل إلى أن تنتهي.

٤- وإذا كان الحاجز في حالة عمل إلى أن يفتح ويثبت.

إذا كانت المركبة تنقل ١١ راكب أو أكثر يجب أن لا تجتاز الملتقى إلا إذا كان قبل ملتقى سكة الحديد ب(٢٠) متر مبلط أو مزفت.

س: أنت تقترب من ملتقى سكة حديد والحاجز مفتوح أين نقف ؟

ج: نخفف السرعة و نستمر بالسير و لا نقف .  
س: هناك ملتقى مزود بحاجز أين نقف؟  
ج: قبل خط الوقوف إن وجد.

## ثالثا معرفة مركبة

**كرسي السائق:** أول عمل نقوم به هو تهيئة كرسي السائق ليتمكن السائق من الوصول لأدوات السوافة بصورة صحيحة.

### حزام الأمان:

١. لا يجوز لأحد قيادة مركبة خصوصية أو عمومية أو تجارية وزنها الإجمالي حتى ٤٠٠٠ كجم وسنة إنتاجها ١٩٦٩ وما بعدها إلا إذا كان هو وكل راكب يجلس في المقعد الأمامي للمركبة يستخدمون حزام أمان من النوع الذي اعتمدهت سلطة الترخيص.
٢. لا يجوز لأحد قيادة مركبة خصوصية أو عمومية وسنة إنتاجها ١٩٨٧ وما بعدها إلا إذا كان الركاب الذين يجلسون في المقعد الخلفي للمركبة يستخدمون أحزمة الأمان بعدد الأحزمة المثبتة في المقعد الخلفي من قبل منتج المركبة إضافة لما ذكر في الفقرة (١).
٣. لا تسري أحكام هذه المادة على: قائد المركبة عند الرجوع بالمركبة إلى الخلف.  
قفل حزام الأمان يكون موجود نحو الجهة الخارجية للجسم بجانب الخصر.  
المسؤول عن تثبيت حزام الأمان السائق وأيضا الراكب.  
حزام الأمان لا يمنع الحادث ولكن يقلل من الاصابة.

### المرآيا في المركبة:

يركب مرآتان عاكستان في المركبة الخصوصية والعمومية إحداهما داخل المركبة والأخرى خارجها من جانبها الأيسر تتركب في كل مركبة سنة إنتاجها من ١٩٧٦

### مسك المقود

على قائد المركبة أن يمسك المقود بكلتا يديه ما دامت المركبة في حالة سير غير انه يجوز له إنزال إحدى يديه عن المقود إذا كان عليه أن يفعل شيئا لضمان انتظام عمل المركبة أو لتنفيذ قواعد السير.

لا يجوز لقائد مركبة استعمال أي جهاز اتصال أثناء القيادة عن طريق الإمساك بذلك الجهاز بإحدى يديه.

وظيفة المقود توجيه العجلات الامامية يمينا ويسارا.

إذا كان هناك فراغ مبالغ فيه في جهاز المقود تكون كرة جهاز المقود (البطيخة) متآكلة.

توازن عجلات غير صحيح يسبب تآكل سريع للإطارات، لذلك يجب أخذ المركبة للكراج.

عند ملاحظة تلف سريع للإطار تكون المركبة بحاجة الى عيار ستيرنج

إذا كانت عملية القيادة تختلف عما كانت عليه بالأمس يجب التوجه إلى أقرب كراج.

إذا كان هناك انحراف فجائي للمركبة فيجب شد صواميل العجلات الامامية.

### الساعات (المقاييس) الموجودة في المركبة:

١- ساعة السرعة ٢- ساعة الوقود ٣- ساعة الدينمو ٤- ساعة الزيت

٥- ساعة الحرارة ٦- ساعة الدوران ٧- ساعة الهواء.

١- ساعة السرعة: تبين سرعة المركبة الحالية بالكيلومتر بالساعة.

- ٢- ساعة الوقود: تبين كميته الوقود في خزان الوقود.
  - ٣- ساعة الدينامو (الأمبير): تبين عمليه شحن وتفريغ البطارية بالكهرباء. إذا أضاءت ساعة الدينامو يجب التوجه إلى أقرب كراج.
  - ٤- ساعة الزيت: تبين إذا كان الزيت يصل إلى جميع أجزاء المحرك، إذا أضاءت ساعة الزيت يجب إيقاف عمل المحرك فوراً.
  - ٥- ساعة الحرارة: تبين حرارة الماء في المحرك.
- حرارة الماء داخل المحرك تتراوح من ٧٠ درجة إلى ٩٠ درجة مئوية.**
- ٦- ساعة الدوران (الدوجان): تبين عدد دورات المحرك في الدقيقة. إذا كان عدد دورات المحرك منخفض يؤدي إلى:

• تلف للمحرك.

• اهتزاز للمحرك.

• تباطؤ سرعة المركبة.

يدور المحرك في الدقيقة (١٠٠٠) دورة.

٧- ساعة الهواء (للشاحنات): تبين كميته الهواء في خزان الهواء.

**دعسات المركبة:-**

١- دعسة الوقود ٢- دعسة الفرامل ٣- دعسة الكلاش

١- دعسة الوقود: يتم الدوس على الدعسة بالقدم اليمنى وذلك بالتدرج والرفع عنها أيضاً بالتدرج. وظيفتها زيادة سرعة المركبة بالضغط على الدعسة وتخفيف سرعة المركبة برفع القدم عن الدعسة.

إذا قام السائق بالضغط على دواسة الوقود أثناء عمل المحرك يزداد دوران المحرك. إذا قام السائق بالدوس على دواسة الوقود أثناء عمل المحرك وسير المركبه يزداد دوران المحرك وتزداد سرعة المركبه.

٢- دعسة الفرامل (البريك): يتم الضغط بالقدم اليمنى بالتدرج والرفع عنها مرة واحدة وتستخدم لتخفيف السرعة أو إيقاف المركبة.

٣- دعسة الكلاش (القباض): يتم الضغط بواسطة القدم اليسرى إلى النهاية بسرعة والرفع بالتدرج.

٤- الفرامل المساعدة (الهند بريك، الفرامل الاحتياطية): تستخدم عند الوقوف لتأمين وقوف المركبه، وعند الضرورة.

تستخدم فرامل الاستعمال والفرامل الاحتياطية بصورة منفردة.

فرامل القدم والفرامل المساعدة تعملان بصورة منفردة.

جهاز الوقود:

- يفضل ابقاء خزان الوقود ممتلئ بالوقود لضمان عدم حدوث صدأ في الخزان.
- يوجد ثقب في خزان الوقود لمساواة ضغط الهواء الموجود داخل خزان الوقود مع الضغط الموجود في خارج الخزان، وتسهيل انسياب الوقود.
- لا يجوز ل احد او السماح لغيره بملء خزان الوقود لمركبة آلية أو نزع غطاء فتحة الخزان طالما كان محركها في حالة عمل، أو كانت على مقربة من نار أو دخان، كما لا يجوز ملء خزان وقود مركبة من نوع حافلة وهي تنقل ركاباً أو أية مركبة تنقل أكثر من ثمانية ركاب.
- إذا لوحظ تسرب وقود من احدى الوصلات فيجب إيقاف المركبة والمحرك فوراً.

- على سائق المركبة أن لا يضغط على الفرامل بصورة مفاجئه إلا لتجنب خطر محقق لا يمكن تجنبه بطريقة اخرى.

#### جهاز الفرامل:

- الفرملة الأفضل: تكون بالتدرج قريبا جدا قبل إقفال العجلات.
- الفرملة الخطرة: في منحدر وفي طريق رطبه وفي منعطف.
- الضغط بشدة وبصورة متواصلة على دواسة الفرامل يبطل كل تأثير على إيقاف المركبة جراء سخونة الدرمات (فقدان البرك).
- أغلب ثقل الوقوف عند الفرملة يقع على العجلات الامامية.
- عند الضغط على دواسة الفرامل تستمر المركبة بالسير مسافة ثم تقف.
- إذا شعرت أن فرامل الاستعمال لا تعمل، لا تستمر بالسير إلى أن تصلح الفرامل.
- أول جهاز يتأثر لدى دخول المركبة حفرة مياه هو جهاز الفرامل.
- فرامل القدم تعمل على الاربع عجلات بينما فرامل اليد تعمل على عجتين.
- قوة الشد في العجلات الامامية أكثر من قوة الشد في العجلات الخلفية تؤدي إلى تزلزل المركبة بشكل دائري ( دوراني ).
- في المركبات الحديثة يوجد مصباح لجهاز الفرامل يضيء بلون أحمر إذا أضاء ضوء الأحمر يعني ذلك أن سائل الفرامل ناقص.
- عندما ينقص سائل (زيت) الفرامل تخف فاعلية الفرامل عندها يجب اضافة سائل فرامل.
- إذا جهزت المركبة بأجهزة خاصة لتخفيف سرعة سيرها في المنحدر فعلى قائد المركبة تشغيل هذه الأجهزة حين سيره في المنحدر.

**الكاربوريتر (المازج، المغذي):** - خلط هواء مع وقود بنسبه (١٥ هواء : ١ وقود).  
عندما يكون هناك رائحة بنزين عند تشغيل المركبة والمحرك لا يشتغل يكون الكاربوريتر مشبع بالوقود.

عندما نشم رائحة بنزين يجب أن ننتظر قليلا إلى أن يتبخر الوقود.  
**فلتر الهواء (مصفاة الهواء):** - تصفية الهواء الداخل إلى الكاربوريتر من الشوائب.  
**التشوك (الخائق):** - يوجد في القسم العلوي من الكاربوريتر، وظيفته إيجاد خليط غني بالوقود (زيادة كمية الوقود وتقليل كمية الهواء)

**الشاحن (التيربو):** وظيفته زيادة قدرة المحرك والتقليل من خروج الدخان الاسود.

عند خروج دخان أسود من العادم يكون استهلاك زائد في الوقود.

عند خروج دخان أزرق من العادم يكون تسرب زيت الى غرف الاحتراق.

عند خروج دخان أبيض من العادم يكون تسرب ماء أو بخار الى غرف الاحتراق.

يمنع تشغيل مركبه في مكان مغلق وذلك بسبب خروج غازات سامه.

#### الكلاتش:

- وظيفته فصل ووصل المحرك عن الغيارات ( عند الدوس نفصل وعند الرفع نوصل).
- عند الضغط على الكلاتش لا توصل القوة للعجلات.
- عند الضغط على الكلاتش يستمر المحرك بالدوران بينما تروس الغيارات تتوقف عن العمل.
- بالرغم من الضغط على الأخير على دعسة الكلاتش الا ان هناك تغيير صعب في الغيارات يكون الكلاتش لا يفصل فصلا تاما.
- يجب أن يكون فراغ معين في دواسة الكلاتش لكي نحافظ على الكلاتش وعدم ذوبانه

- على السائق أن يمتنع عن الاتكاء بقدمه اليسرى على دواسة الكلاش لأن ذلك يلغي الفراغ في الكلاش
  - اذا تم وضع غيار دون الضغط على الكلاش يؤدي الى تكسير مسننات الغيار.
- جهاز الغيارات (الغير، التروس):-**
- وظيفة الغيارات: ملائمة سرعة دوران المحرك مع سرعة دوران العجلات.
  - على سائق المركبه أن لا يسير بمركبته الا اذا كان الغيار معشقا وأن لا يسير بها اذا كان في حالة نيوترال.
- عند استعمال الغيارات بشكل صحيح يتم:
- ا- استغلال صحيح للوقود.
  - ب- استغلال صحيح لقوة المحرك.
  - ج- ملائمة سرعة المحرك مع وضع الطريق.
- المظلة الواقية من الشمس:** تكون في كل مركبة ذات زجاج أمامي.
- ازالة البخار عن الزجاج الامامي بواسطة هواء ساخن من داخل المركبة.
- ازالة البخار عن الزجاج الخلفي بواسطة أسلاك كهربائية داخل الزجاج.
- الهدف من ازالة البخار هو تحسين الرؤية.
- المحرك**
- وظيفته تحويل الطاقة الكيماوية إلى حرارية ثم تحويلها إلى حركيه ( ميكانيكيه).
- كيف يعمل محرك رباعي الاشواط:
- الشوط الأول السحب ( الامتصاص): يتم فيه دخول الخليط الى داخل الاسطوانة.
- الشوط الثاني الضغط: يتم فيه ضغط الخليط من أجل تهيئته للاحتراق.
- الشوط الثالث العمل ( القدرة، الاحتراق، الانفجار): يتم فيه احتراق الخليط محدثا قوة كبيرة لا عطاء شغل ميكانيكي.
- الشوط الرابع العادم (الأكزوزط): يتم فيه طرد الغازات المحترقة من خلال صمام العادم.
- س: عند توقف المحرك فجأة عن العمل أين نبحث عن الخلل أولاً؟
- ج: نبحث في جهاز الكهرباء أولاً.
- س: إذا كان جهاز الكهرباء يعمل جيداً وتوقف المحرك عن العمل أين نبحث عن الخلل؟
- ج: نبحث في جهاز الوقود.
- جهاز الزيت:**
- الزيت: وظيفته تزييت (تليين) أجزاء المحرك الثابتة والمتحركة، تبريد المحرك، تنظيف المحرك من الشوائب.
- يفحص الزيت في المحرك كل يوم وعلى أرض مستوية والمحرك لا يعمل بواسطة مقياس (سيخ) الزيت.
- إذا كان مقياس الزيت يشير إلى أن الزيت أقل من اللازم يجب التوجه إلى أقرب كراج.
- إذا كان مقياس الزيت يشير إلى أن الزيت أكثر من اللازم يعني ذلك تسرب ماء أو وقود إلى داخل المحرك.
- يتم تغيير الزيت بعد السير عدد من الكيلومترات حسب تعليمات المنتج.
- سياقه مركبه محركها خال من الزيت يسبب تلف المحرك.
- مقياس ضغط الزيت يوضح إذا كان الزيت يصل إلى جميع أجزاء المحرك.
- انخفاض ضغط الزيت بصورة فجائية يعني خلل في مضخة الزيت.

بعد تشغيل المحرك من المستحسن تمكين المحرك من العمل لعدة دقائق لكي يصل الزيت الى جميع اجزاء المحرك.

الكرتير (قاعدة المحرك، خزان الزيت): هو عبارة عن وعاء للزيت ويوجد في أسفل المحرك. مضخة الزيت: ضخ الزيت إلى جميع أجزاء المحرك لتزييت المحرك. يتم تشحيم المركبة حسب تعليمات المنتج.

**الروديتر (المشع):** وظيفته تبريد الماء الذي يدخل إلى المحرك عن طريق المروحة. هناك مركبات تبريدها بالماء وأخرى تبريدها بالهواء.

يجب فحص كميته الماء في الروديتر كل يوم وعلى أرض مستوية. يتم فحص الماء بالعين المجردة.

عندما يكون الروديتر فيه ماء أقل من اللازم يجب أضافه الماء لغاية أنبوب التفريغ.

إذا ارتفعت حرارة الماء في المحرك يجب فتح غطاء المحرك بحذر وأضافه الماء والمحرك يعمل.

إذا ارتفعت حرارة الماء وأضاعت ساعة الحرارة يجب فحص قشاش المروحة فاحتمال أن يكون قشاش المروحة قطع (لأن قشاش المروحة يشغل الدينامو ومضخة الماء والمروحة)

**الثيرموسات (بلف الحرارة، المنظم الحراري):** المحافظة على درجة حرارة المحرك اللازمة لتشغيله

من اسباب ارتفاع حرارة الماء داخل المحرك:

١- نقص في كمية المياه الموجودة في الروديتر.

٢- انقطاع قشاش المروحة

٣- بقاء الثيرموسات في حالة اغلاق

من أجل تشغيل محرك بارد شتاء.

### جهاز الكهرباء:

**الدينامو:** توليد الكهرباء وتخزينها في البطارية.

**البطارية:** خزان للتيار الكهربائي وتوصل الكهرباء لجميع أجزاء الكهرباء في المركبة.

يوجد في البطارية ماء مقطر، يتم فحص الماء المقطر في البطارية مرة على الأقل في الاسبوع. إذا كان هناك نقص في الماء المقطر يجب إضافة ماء مقطر.

عندما يكون مسحوق أبيض عند أقطاب البطارية يتم إزالته بالماء الساخن، لتحسين توصيل الكهرباء.

**البوجيات (شمعات الاحتراق، القداحات):** إعطاء شرارة كهربائية لاحتراق الخليط.

( إذا سحب أحد أسلاك البوجيات والمحرك يعمل فان المحرك يتوقف عن العمل).

### الكويل:

• تضخيم الكهرباء.

• تحويل الضغط المنخفض الى ضغط عالي من ١٢ فولت الى ٢٠٠٠٠ فولت

**الديسبرتير (الموزع):** توزيع الكهرباء (الشرارات) الى البوجيات.

**السويتش (مفتاح التشغيل):** إيصال الكهرباء إلى السلف.

**السلف (الستار تر، محرك ذاتي، بادئ الحركة):** وظيفته تشغيل المحرك.

إذا أصدر السلف صوت طنين والمحرك لا يعمل يعني أن البطارية خاليه.

إذا أصدر السلف صوت زنين، زمزمه والمحرك لا يعمل يعني أن السلف لا يعمل.

السلف لا يعمل، الأضواء لا تنير، الزامور لا يعمل نفحص أسلاك البطارية.

### أجهزة الانارة:

لا يجوز قيادة مركبة إلا إذا كانت أجهزة الإنارة فيها سالحة، وطبقاً لما تحدده سلطة الترخيص، كما لا يجوز قيادة مركبة وقت الحاجة للإنارة إلا بعد إنارة مصابيحها الأمامية والجانبية والخلفية ولوحة أرقامها وبما يتفق وظروف الطريق.  
وقت الإنارة : الليل وكل وقت تكون فيه الرؤية مشوشة وغير واضحة.  
الليل: هو فترة الوقت الممتدة من بعد الغروب بربع ساعة إلى ما قبل الشروق بربع ساعة  
**الأضواء :**

- كل مركبة يزيد عرضها عن متر واحد يجب أن تجهز بضوئين أماميين كبيرين هما:
- 1- نور الطريق ( العالي) يكون ابيض أو اصفر فاتح وينير الطريق أمام المركبة ليلاً وفي جو صحو مسافة لا تقل عن ١٠٠ متر .
  - 2- نور الالتقاء، الهابط، الواطي، العبور: يكون ابيض أو اصفر فاتح ينير أمام المركبة ليلاً وفي حالة جو صحو مسافة لا تقل عن ٣٠ متر.
- يجب أن تكون الأضواء في المركبة دائماً نظيفة وتكون تعمل.
  - يمنع السير في المركبة إذا كان احد الأضواء معطل ويجب إصلاحه قبل السفر.
  - إذا أضاءت المركبة التي تقابلك الضوء العالي فعليك السير بالضوء الواطي والسير في أقصى اليمين.

#### جهاز تغيير الأضواء (المعتم):

- يركب في كل مركبة آلية وأمام مقعد السائق أداة تحويل ( المعتم) يمكن بواسطتها استبدال نور الطريق بنور الالتقاء وبالعكس(يحول الضوء من العالي إلى الهابط وبالعكس).
  - يركب في كل مركبة آلية وأمام مقعد قائد المركبة في لوحة الساعات مصباح ذو قوة إنارة خافته يضيء بنور ازرق يضاء نور الطريق.
- خفت الأنوار:** هو التحول من الضوء العالي إلى الضوء الواطي ويكون في الحالات التالية:
- 1- عند رؤية مركبة قادمة من الامام.
  - 2- عند السير خلف مركبه وأضواء مركبتك تضيء القسم الخلفي للمركبة التي تسير أمامك.
  - 3- في الضباب.
  - 4- عند الوقوف.

س: هل يجوز التحول من الضوء الواطي إلى الضوء العالي (دم)؟

ج: نعم يجوز عند التجاوز عن مركبه في وقت الإنارة.

#### إعطاء الإشارة

تعطى الإشارة بواسطة :

#### 1- مشيرات الاتجاه (الغمازات)

- تتركب في المركبة الآلية التي فيها مقصورة لقائد المركبة مؤشرات اتجاه في كل جانب من جوانب المركبة تنير بنور ابيض أو اصفر متقطع، يشاهد نورها من كل الجوانب في جو صحو نهاراً من مسافة لا تقل عن (٣٠متراً)، وفي وقت الإنارة من مسافة لا تقل عن ١٥٠ متراً، وتعمل بصورة متقطعة ما بين ٣٠-٩٠ مرة في الدقيقة
- يتم إضاءة ضوء الغماز بواسطة مشير الاتجاه .
- يتم استعمال الغماز من مسافة ووقت كاف.
- يستخدم الغماز أثناء التجاوز أو الاستدارة أو تغيير اتجاه المركبه أو تغيير المسلك، أو عند بداية تحريك المركبة.
- يجب إنهاء عمل الغماز بعد استعماله.

## ٢- ضوء الفرامل:

يضيء ضوء الفرامل عند الدوس على الفرامل.  
يشاهد ضوء الفرامل من مسافة ١٥٠ م على الأقل في وقت الإنارة.  
ويشاهد من مسافة ٣٠ م على الأقل في وقت الصحو(النهار).

## ٣- ضوء الرجوع إلى الخلف(ضوء اللفيرس).

١. يضيء ضوء اللفيرس مسافة (١٠ م) على الأكثر ويكون لونه أبيض ويعمل عند وضع غيار اللفيرس

٢. إذا ركب مصباح لفيرس واحد فلا تزيد قوة إضاءته على (٢٥ واط) وإذا ما ركب مصباحان فلا تزيد قوة إضاءة كل منهما على (١٥ واط)

س: كيف يضيء مصباح الرجوع ؟

ج- يضيء بشكل تلقائي أو أوتوماتيكي وذلك عند وضع الغيار.

## إعطاء إشارة بواسطة اليد

يجوز إعطاء إشارة بواسطة اليد في الحالات التالية:

١- عند عطل الغماز.

٢- عندما تكون المركبة غير ملزمة بتركيب إشارات فيها.

٣- زيادة في التنبيه.

المسلاط (الكشاف): يجوز تركيب مسلاط في المركبة بشرط:

١- أن يوجه من داخل كابينة السائق.

٢- أن لا يوجه نحو الطريق أو نحو مركبه اخرى.

## مصباح الضباب

١. إضافة للمصابيح الأمامية المقررة يجوز أن يركب في مقدمة المركبة الآلية مصباحي ضباب

يكون نورهما ابيض أو اصفر ويعملان بصورة مستقلة عن المصابيح الأمامية

٢. في المركبات الآلية التي سنة إنتاجها ١٩٨٨ وما بعدها عدا الجرار و الماكينة المتنقلة

والدراجة النارية يتم تركيب مصباح ضباب أو اثنين خلف المركبة بحيث يعملان بصورة

مستقلة عن المصابيح الخلفية ويكون نورهما احمر ولا يتم تشغيلها إلا في وجود ضباب أو مطر غزير.

يركب خلف المركبة الميكانيكية عاكسان احمران .

## لوحات التمييز(لوحة النمره)

• تحمل كل مركبة مسجلة لدى سلطة الترخيص لوحتي تمييز باستثناء المقطورة

والمستندة فتحمل لوحة أرقام واحدة تتركب في مؤخرتها وذلك بالشكل والقياسات

والكيفية التي تحددها سلطة الترخيص.

• يتم إضاءة لوحة التمييز المثبتة في مؤخرة المركبة بنور ابيض يمكن من رؤية اللوحة

وقراءة ما دون فيها وقت الإنارة في جو صحو من مسافة لا تقل عن ٢٠ مترا وبحيث

يتم إضاءتها لدى باقي أضواء المركبة.

## الإطارات (الكاوتشوك):-

كل مركبه خصوصية لها خمسة عجلات وجميعها من نفس المقاييس.

عمق الأخاديد(الفرزات) في الإطارات لا يقل عن ٢ ملم.

وظيفة الأخاديد: التقاط الماء والأوساخ عن الطريق لتحسين تماسك العجلات مع الطريق.

• تكون كميته الهواء في الإطارات حسب تعليمات المنتج.

- يتم فحص الهواء في الإطارات يوميا بالعين المجردة بعد وقوف مستمر والإطارات باردة.
- هواء أكثر من اللازم في الإطارات يسبب تلف الإطار من الوسط وارتجاج المركبة وعدم تماسكها بشكل جيد مع الطريق.
- هواء أقل من اللازم يؤدي إلى تلف الإطارات من الجوانب.
- هواء أقل من اللازم في الإطارات الامامية يؤدي إلى صعوبة في توجيه المقود.
- هواء أقل من اللازم في إحدى العجلات الأمامية تتحرف المركبة نحو الجهة الأقل هواء.

- إخراج هواء من الإطارات لا يحسن تماسكه مع الطريق.
- ارتطام العجلات بحافة الرصيف لا يشبه ارتطامه بالإسفلت لأن ارتطام العجل بالرصيف من شأنه انفجار الاطار.
- الإطار الخارجي يقطع مسافة أطول من الداخلي على المنعطف.
- تزلزل عجلات المركبة يتسبب من فرملته قويه، إسراع فجائي، انحراف مفاجئ.
- عند السير بسرعه عاليه وحموله زائده فيسبب ذلك تشقق للعجلات.
- أفضل أرضيه مناسبة للكاوشوك هي الأسفلت.
- السبب في تشقق العجلات هو تحميل حموله زائده والسير بسرعه عاليه.
- تأثير صلاحية الكاوشوك:

١. في الانعطافات الحادة

٢. عند الفرملة الفجائيه

٣. عند السفر في طريق رطبة.

**البنشر:**

- العجلة الاحتياطية: يجب أن تكون جميع العجلات صالحه في جميع الاحوال بما فيها العجله الاحتياطيه(السيير)
- يمنع السير في المركبة اذا كان احد الاطارات في حالة بنشر.
- عند تغيير العجل يجب أن يكون الركاب في خارج المركبة.
- وقوف المركبة في مكان آمن.
- تأمين وقوف المركبه عن طريق الهمدريك.
- وضع مثلث التحذير خلف المركبة بحيث يشاهد من مسافة ١٠٠ م على الأقل، ويجب أن يوجد في كل مركبه آليه عدا الدراجة الناريه.
- وضع الأسافين إذا كانت المركبة تجاري فوق ٥ طن.

**ترتيب عمليه فك الإطار:**

١. يجب ترخيه جميع البراغي(الصواميل).

٢. رفع المركبة بالرافعه.

٣. فك جميع البراغي.

٤. إخراج الاطار .

**ترتيب عمليه تركيب الإطار:**

١. تركيب الاطار.

٢. شد جميع البراغي.

٣. إنزال المركبة بواسطة الرافعه.

٤. شد جميع البراغي بشكل جيد.

**الرافعة(الجك):** يوجد في كل مركبه آلية رافعه (جك) مهما كان نوعه.

كل مركبه تجاريه يجب أن تزود بجك يعمل على الزيت (هيدروليكي).

**واقى الصدمات (السنبرصات):** يقلل من اهتزاز المركبة أثناء سيرها في حفر.

س: ما هو السبب في انكسار الزنبركات في المركبة

ج: السبب حمولة زائدة وثقله.

**أنبوب العادم:**

يركب في المركبة الآلية جهاز عادم يكون موجود في الجهة اليسرى الخلفية للمركبة لإخراج

الغازات المحترقة في المحرك عن طريق الفتحة الكائنة في نهاية أنبوب العادم وبشكل يضمن

عدم نشوب حريق بواسطة في المركبة أو أي جزء منها

**جهاز ممتص الشرارات:**

وظيفته لكي يمتص الشرارة الخارجة من العادم لمنع التسبب في ضرر المركبة واحتراقها.

**قطر المركبات(جر المركبات)**

١. لا يجوز جر مركبة آلية بمركبة خصوصية أو عمومية أو تجارية يقل وزنها الإجمالي

المسموح عن ٢٢٠٠ الكيلو بترخيص من سلطة الترخيص، كما لا يجوز لهذا النوع من المركبات

جر مجرور يزيد وزنه الإجمالي على ٧٥٠ كجم .

٢. لا يجوز لمركبة آلية جر أكثر من مركبة واحدة إلا بترخيص من سلطة الترخيص.

س: هل يجوز جر مركبة آلية بمركبة خصوصية؟

ج: لا

**الرياح** تؤثر على سرعة وثبات المركبة في جميع الاحوال.

**استعمال الزامور:**

لا يستعمل الزامور إلا من أجل تجنب خطر محقق لا يمكن تجنبه بطريقة أخرى، ويكون

استخدامه بصورة متقطعة.

لا يجوز لمن يسوق مركبة ميكانيكية أن يركب في المركبة زامور موسيقي أو هوائي إلا بإذن من

سلطة الترخيص .

**مطفأة الحريق**

١. يجب أن توجد في كل مركبه تجاري أو عمومي.

٢. توضع المطفأة داخل المركبة في مكان ظاهر للعيان يمكن الوصول اليه .

س: أي مركبات ملزم أن يكون بها مطفأة حريق؟

ج: المركبات التجارية والعمومي.

## خاص لطلاب الشحن

- المركبة التجارية:** مركبة آلية معدة في نقل البضائع، لقاء أجرة أو لنقلها فيما يتعلق بأعمال صاحب المركبة أو تجارته.
- مركبة تخليص:** مركبة آلية معدة حسب تصميمها لتنفيذ أعمال تخليص وجر المركبات التي لم تعد صالحة للعمل بشكل مسيطر عليه.
- مركبة عمل (أشغال):** مركبة آلية غير معدة لنقل البضائع أو أشخاص وثبت عليها أجهزة عمل ثابتة.
- يكون النور المنقطع في مركبة العمل أصفر لواح.
- مركبة بطيئة:** مركبة ميكانيكية حددت سلطة الترخيص في رخصتها ان سرعتها ٤٠ كم/س على الأكثر.
- مركبة قديمة:** كل مركبة خلاف التراكتور والمقطورة والباص مضى على سنة انتاجها ١٩ سنة أو أكثر.
- مركبة مترابطة:** سائدة الحقت بها مستندة
- مركبة موصولة:** مركبة ميكانيكية الحقت بها مقطورة.
- الوزن الفارغ الذاتي:** وزن المركبة بدون حمولتها وسائقها ويشمل وزن القطع الإضافية للمركبة ووزن ما فيها من الوقود والماء والزيت
- الحمولة المسموحة:** هي وزن الحمولة الأقصى المسموح بها والتي حددتها سلطه الترخيص.
- الوزن الإجمالي:** الوزن الفارغ بإضافة وزن الأشخاص اللذين سمحت لهم سلطة الترخيص بنقلهم في المركبة و الحمولة التي سمحت بنقلها في المركبة.
- لا يجوز للسائق نقل حمولة في المركبة تزيد عن ما هو مسجل في رخصتها.
  - اذا وجد احد رجال الشرطة مركبة تنقل حمولة خلافا للقانون يجوز له أن يكلف السائق ترتيب الحمولة المخالفة.
  - إذ سقط قسم من الحمولة على الطريق يجب على السائق إزالته فوراً.
  - يجوز لضابط الشرطة سحب رخصة سائق لمدة شهر اذا كانت الحمولة تزيد عن ٢٥% من الحمولة المسموحة.
  - اذا وضعت الحمولة في مؤخرة المركبة يكون هناك عدم اتزان في الحمولة
  - يتم ترتيب الحمولة في الشاحنة خلف مقصورة السائق.
  - **الطول الإجمالي:** البعد ما بين أقصى نقطة من مقدمة المركبة وأقصى نقطة من مؤخرتها مقاسا ذلك بشكل مستقيم وبصورة عمودية.
  - يجب أن لا تبرز الحمولة أكثر من متر واحد من مقدمه المركبة أو من مؤخرتها، ويوضع على الطرف البارز الأمامي مثلث أبيض عاكس اللون طول كل ضلع "٦٠سم"

وعلى طرف الحمولة الخلفي البارز مثلث أحمر متساوي الأضلاع طول كل ضلع "٦٠سم".

- يجب أن لا يزيد طول الساندة والمستندة عن "١٥,٥م".
  - يجب أن لا يقل طول القاطرة والمقطورة عن "١٨م".
  - لايجوز ان يبرز الكونتنيئر عن صندوق المركبة.
- الارتفاع الإجمالي:** الارتفاع العمودي الذي تصل اليه المركبة ابتداء من السطح الذي تقف فيه الى أعلى نقطه في المركبة.
- يجب أن لا يزيد ارتفاع الحمولة السائبة عن ارتفاع جوانب صندوق المركبة، وأن تغطى بغطاء مناسب

الارتفاع	الوزن
٢,٥ م	لغاية " ١٥٠٠ كغم"
٣ م	لغاية " ٣٥٠٠ كغم"
٣,٥ م	لغاية " ٨٠٠٠ كغم"
٤ م	أكثر من " ٨٠٠٠ كغم"

**العرض الاجمالي:** عرض المركبة مقاسا بين المستويين العموديين المتوازيين المارين بين أقصى نقطتين من جانب المركبة

لا يجوز أن تبرز الحمولة عبر جوانب المركبة إلا بإذن من سلطه الترخيص .  
المركبة التجارية التي يزيد وزنها الشامل عن "٢,٥طن" يجب أن لا يزيد عرضها عن "٢,٥م"  
**قضايا العرض:**

يركب في جانبي مقدمة الحافلة والمركبات التجارية التي بسبب مبناها لا يرى قائدها جانبي مقدمتها قضيبا عرض يحددان عرض المركبة الإجمالي ويمكن لقائد المركبة رؤيتها وهو في مقعده.

#### العاكسات

- يركب خلف المركبة الميكانيكية عاكسان أحمران .
- يركب عاكسان على الجانب الأيسر والخلفي لكل مركبه ميكانيكيه يزيد طولها عن "١٠م".
- يجب تركيب فانوس أصفر على سطح كابينة السائق في كل قاطرة أو مركبه ميكانيكيه يزيد طولها عن "٢٠م"، أو يزيد عرضها عن ٣م.
- يركب في مقدمه المقطورة والمستندة عاكسان بلون أبيض وأصفر
- يركب في المركبة التجارية التي يزيد وزنها الإجمالي على ٣٥٠٠ كجم لوحثان بقياس ٦٠\*٣٠ سم على امتداد طرفي الجانب الخلفي لصندوق المركبة وتلونان بالتتابع بخطوط مائلة بزواوية ٤٥ درجة وعرض الخط ١٠ سم ذات لون ابيض واحمر عاكس للضوء كم النوع الذي صادقت عليه سلطة الترخيص.
- يجب أن يوجد في كل مركبه تجاريه وزنها أكثر من "٤طن" فانوس أصفر يوضع خلفها عند إصابتها بخلل في وقت الإنارة بحيث يشاهد من مسافة "١٥٠م"أضافه لمثلث التحذير .

#### مصابيح العرض

يركب في المركبة التي عرضها الإجمالي ٢١٠سم أو أكثر مصابيح عرض(مصابيح جنب).

يجب على المركبة التي تنقل وقود أن تتخذ إجراءات أمان هي:

- مطفأة حريق
- لافتات
- سلسله (جنزير) تفريغ التيار الكهربائي
- السائق هو المسؤول عن نقل حمولة مواد مشتعله
- الفرامل التي تعمل بالهواء
- ساعة الهواء (للشاحنات): تبين كميته الهواء في خزان الهواء.
- يتكون ضغط الهواء في جهاز الفرامل الهوائية بواسطة ضاغطه (كمبرسر)
- يتم تفريغ خزان الهواء في المركبة المجهزة بفرامل هوائية من أجل اخراج المياه التي تجمعت في خزان الهواء.
- في جهاز الفرامل الهوائية يشغل الهواء صندله الفرامل الذي يشغل حجاب حاجز وهذا الحجاب يشغل اله ميكانيكيه
- تزود فرامل الاستعمال التي تعمل بالهواء:
- بصمام أمان
- صمام إطلاق
- مقياس ضغط الهواء
- أداة تحذير

#### الطفاه

يجب أن يوجد في كل مركبه تجاريه وزنها " ٨ طن" فما فوق **طفاه** (فرمله العادم، أكزوزت بريك)، عند استعمالها تبطيء المركبة من سرعتها.

عند السير في منحدر يجب استخدام فرامل العادم لتخفيف سرعة المركبة

#### التاكوغراف

يركب جهاز لتسجيل المعلومات (تاكوغراف) من النوع والمقاس الذي اعتمده سلطة الترخيص على أن يكون هذا الجهاز سليم يوضح في كل وقت على قرص فيما إذا كانت المركبة في حالة حركة أو توقف، وسرعة سفر المركبة، ووقت القيادة الفعلي، بحيث لا يمكن فتح الجهاز إلا لغرض استبدال القرص فقط

يوجد في كل مركبة تجارية يزيد وزنها الإجمالي على ٨٠٠٠ كجم وسنة إنتاجها ١٩٩٩ وما بعدها

#### أخذية الأمان (صندلة الفرامل، اسافين)

يجب أن يوجد في كل مركبة آلية يزيد وزنها الإجمالي على ٥٠٠٠ كجم حذاء أمان يمكنها إبقاء المركبة وهي محملة في حالة وقوف تام في جميع أوضاع الطريق عند عدم تشغيل أجهزة الوقوف في المركبة .

#### ماهي الشروط اللازمة لنقل خزان (كونتينر):

- ١- ترخيص من سلطه الترخيص
- ٢- يجب أن يكون وزن المركبة أحماله للكونتينر "١٥ طن" فما فوق
- ٣- يجب أن لا يبرز الكونتينر عن مؤخرة المركبه
- ٤- أن يكون فيها أقفال دواره

#### المحرك

#### محرك رباعي الاشواط

الشوط	محرك بنزين	محرك سولار (ديزل)
السحب	يتم سحب الخليط (وقود+ هواء)	يتم سحب الهواء فقط

الضغط	يتم ضغط الخليط	يتم ضغط الهواء
الانفجار	يتم الاحتراق بعد اعطاء شرارة من البوجيه	نتيجة الضغط تتولد درجة حرارة عالية ويتم بخ الوقود تحت ضغط شديد ونتيجة لذلك يتم الانفجار
الايخراج	تخرج الغازات المحترقة من صمام العادم	تخرج الغازات المحترقة من صمام العادم

- يعتبر محرك الديزل أقل استهلاكاً للوقود من محرك بنزين.
- يتم إيقاف محرك الديزل عن العمل بعد قطع الوقود.
- وظيفة الصبايات: فتح واغلاق ممرات الادخال والايخراج الموجودة في غرفة الاحتراق.
- يكون الصبايان مغلقان في شوط الضغط وشوط العمل.
- البستون: يقوم بالاشواط الاربعة
- شوط البستون: المسافة التي يتحركها البستون من النقطة الميتة السفلى الى النقطة الميتة العليا أو بالعكس أو المسافة التي يتحركها البستون في نصف دورة لعمود الكرنك.
- ذراع البستون: نقل القوة الواقعة على ظهر البستون وتحويلها الى حركة دورانية.
- حلقات الضغط (كوشنيتات، أساور): تكون موجودة حول البستون، وظيفتها:
  ١. تقليل الاحتكاك
  ٢. منع تسرب الزيت والضغط والزيوت الى غرف الاحتراق
- مضخة سولار رئيسية: اعطاء السولار تحت ضغط عالي جدا الى البخاخات.
- مضخة سولار فرعية (الضراب): تستعمل لايخراج الهواء من جهاز وقود الديزل.
- يتم تصليح مضخة البخ في مؤسسة مرخصة.
- خاتم (بلومبه، سداده): يوضع هذا الخاتم على مضخة السولار الرئيسية للمحافظة على ضبط المضخة حسب الاصول، والمحافظة على البيئة من التلوث.
- سيارة مجهزة بمحرك ديزل يجب أن تقفل مضخة البخ بواسطة بلومبه.
- البخاخات: يتم من خلالها حقن الوقود تحت ضغط عالي الى داخل غرف الاحتراق.
- توجد البخاخات في محرك الديزل بدل الدسبرتير الموجود في محرك البنزين.
- المحاور: توصيل الحركة من المحور الخلفي الى العجلات.
- يتم اغلاق لسان القفل:
  - ١- للتغريز حيث يعمل كل عجل لوحده.
  - ٢- لتمكين العجلات الخلفية الخارجية بقطع مسافة أكبر.
- اغلاق لسان القفل دون ضرورة يسبب:
  - ١- تلف الاطارات الخلفية.
  - ٢- تلف تروس الكوربه من الداخل.
- يتم اغلاق لسان القفل في المحور الخلفي عندما تكون العجلات الامامية بشكل مستقيم.
- الدراي شافط: نقل الحركة من صندوق الغيارات (الغير) الى العجلات.
- حمالة الدراي شافط: تقوم بالمحافظة على عمود الدراي شافط بشكل مركزي.

عدد المدارات	الطول الإجمالي	الوزن
--------------	----------------	-------

مدار واحد	٦,١٠م	١٥ طن
مدارين	١٢م	١٩ طن
ثلاثة مدارات	١٢م	٢٧ طن
أربعة مدارات	١٤م	٣٤ طن

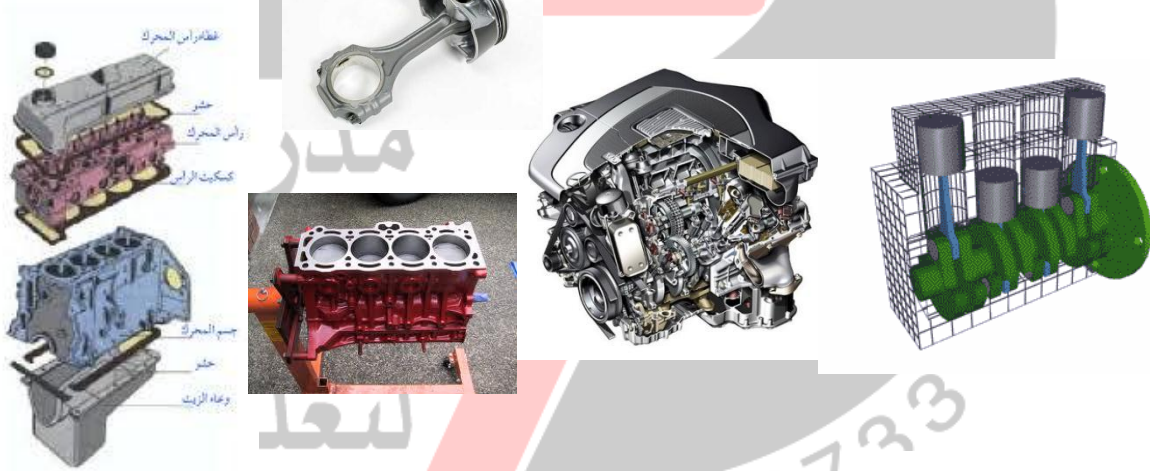
وظيفة عمود الحدبات(عمد الكام شافط):

١. تشغيل العمود المشترك لطرمبة الزيت والدسبرتير.
  ٢. تشغيل طرمبة البنزين.
  ٣. فتح واغلاق الصبايات.
- وظيفة الفراويل:

١. استمرارية دوران الكرنك.
  ٢. بدء تشغيل المحرك بواسطة ضرس السيلف.
  ٣. تكوين قاعدة لعمل الكلاتش.
- تستمد مضخة الماء حركتها من عمود المرفق

**المصد الخلفي:**

١. في المركبات التجارية والمقطورة والمستندة التي يزيد وزنها الإجمالي عن ٣٠٠٠ كجم يتم تركيب مصد للوقاية من الاصطدام في القسم الأسفل من خلف المركبة من النوع إلي صادقت عليه سلطة الترخيص



تم بحمد الله

مع تمنياتي للجميع بالنجاح من التهوريا الاولى.

المدير المهني  
وائل الجعبه (أبو حموده)